


2022 年安徽省中小学新任教师公开招聘考试

小学音乐专业知识真题

考生注意事项:

1. 答题前,务必在试卷、答题卡规定的地方填写自己的姓名、考点、准考证号,在答题卡背面左下角填写姓名和座位号,每个空格只能填写一个阿拉伯数字,要填写工整,笔记清晰。
2. 请考生认真核对答题卡所黏贴的条形码中的姓名、准考证号、座号与本人姓名、准考证号、座号是否一致。
3. 答题前,请仔细阅读答题卡上注意事项要求。答选择题时,用 2B 铅笔把对应题目答案标号涂黑,如需要改动,用橡皮擦干净后再涂黑其他标号。
4. 答其他题目时,必须使用 0.5 毫米的黑色墨水签字笔在答题卡上书写,要求字体工整,笔迹清晰,必须在题号所提示的答题区域作答,超出答题区域书写的答案无效。试卷、草稿纸上答题无效。
5. 考试结束,务必将试题卷和答题卡一并上交。
6. 本考试为闭卷考试,满分 120 分,考试时间为 150 分钟。

一、单项选择题(本大题共 30 小题,每小题 1 分,共 30 分,在每小题给出的四个选项中只有一项最符合题目要求。)

1. 在音的分组中,比小字一组低两个八度的音组是()
A. 大字组 B. 大字一组 C. 大字二组 D. 小字二组
2. 下列排列下确的是()


A. 123456723456 B. 123451234567 C. 12345234567 D. 1234567
3. 下列速度术语中,从慢到快的排序正确的是()
A. 行板-广板-中板-快板 B. 行板-中板-广板-快板 C. 中板-广板-行板-快板 D. 广板-行板-中板-快板
4. 462 这个和弦,描述正确的是()
A. 小五六和弦 B. 小六和弦 C. 小四六和弦 D. 小三四和弦
5. 减五度音程的音数是()
A. 6 B. 5 C. 4 D. 3
6. 下列是 E 宫的近关系调的是()
A. #F 羽调式 B. G 徵调式 C. 降 B 宫调式 D. C 商调式
7. 那不勒斯歌剧的代表人物是()
A. D 斯卡拉第 B. A 斯卡拉第 C. 蒙特威尔第 D. 维瓦尔第
8. 由两人或两人以上同时演唱同一曲调的演唱形式是()
A. 合唱 B. 对唱 C. 重唱 D. 齐唱

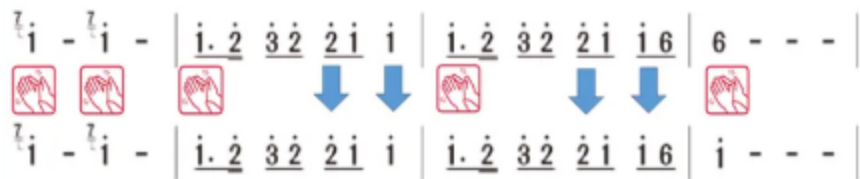
9.海顿的《四季》的体裁是()

- A.康塔塔 B.弦乐四重奏 C.清唱剧 D.交响曲

10.勃良第乐派的代表人物是()

- A.迪费 B.奥克冈 C.若斯坎 D.维拉尔特

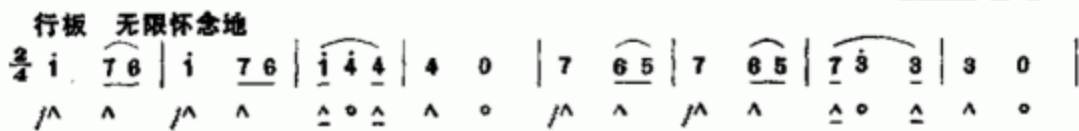
11.该旋律片段出自()



12.

- A.《北京喜讯到边寨》 B.《早天雷》 C.《丰收锣鼓》 D.《金蛇狂舞》

12.下列歌曲片段的作者是()



- A.舒伯特 B.德沃夏克 C.舒曼 D.门德尔松

13.下列属于木管乐器的是()

- A.长号 B.小号 C.圆号 D.长笛

14.京剧片段《你待同志亲如一家》是选自()

- A.《定军山》 B.《红灯记》 C.《沙家浜》 D.《智取威虎山》

15.民族管弦乐团中用于校音的乐器是()

- A.二胡 B.笙 C.竹笛 D.杨琴

16.《空山鸟语》的曲作者是()

- A.鲍元恺 B.贺绿汀 C.刘天华 D.华彦均

17.下列是老生三杰的是()

- A.梅兰芳 B.尚小云 C.程砚秋 D.程长庚

18.下列旋律片段的作者是()



- A.鲍罗丁 B.柴可夫斯基 C.格罗菲 D.穆索尔斯基

19.下列是云锣的是()



A.



B.



C.



D.

20. 下列是豫剧的代表作品的是 ()

- A. 《牡丹亭》 B. 《花木兰》 C. 《贵妃醉酒》 D. 《空城计》

21. 下列作品与民族对应关系正确的一项是 ()

- A. 阿细跳月-瑶族 B. 阿里郎-赫哲族 C. 雀之灵-白族 D. 正月十五那一天-藏族

22. 舞剧《加雅涅》的作者是 ()

- A. 柴可夫斯基 B. 哈恰图良 C. 肖斯塔科维奇 D. 斯克里亚宾

23. 在奥尔夫乐器中, 具有固定音高的打击乐器是 ()

- A. 沙锤 B. 串铃 C. 钢片琴 D. 大鼓

24. 在奥尔夫声势活动中, 代表男高音声部的作动是 ()

- A. 捻指 B. 跺脚 C. 拍手 D. 拍腿

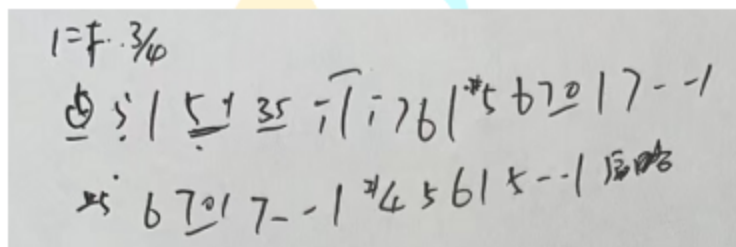
25. 下列作品与国家对应关系正确的一项是 ()

- A. 桑塔露琪亚-奥地利 B. 小红帽-俄罗斯 C. 洋娃娃和小熊跳舞-波兰 D. 红河谷-英国

26. 被孔子评价为“尽善尽美之乐”的是 ()

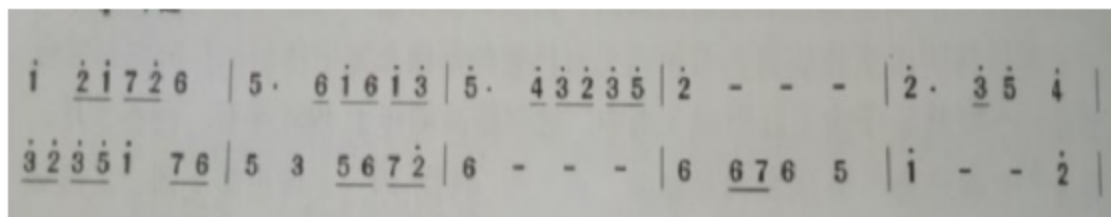
- A. 大夏 B. 韶 C. 大武 D. 大濩

27. 下列旋律片段的作者被称为 ()



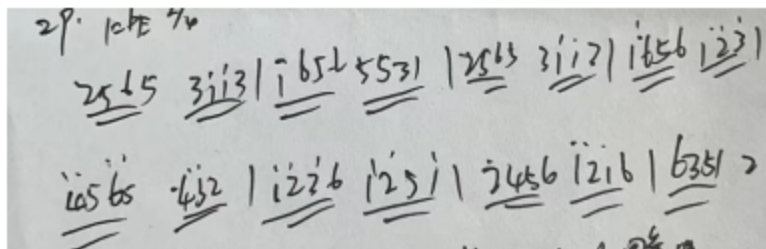
- A. 艺术歌曲之王 B. 圆舞曲之父 C. 圆舞曲之王 D. 交响曲之父

28. 该旋律片段是出自 ()



- A. 红旗颂 B. 东方红 C. 颂祖国 D. 祖国颂

29. 下列旋律片段是出自 ()



A. 化妆舞会 B. 精灵之舞 C. 大河之舞 D. 溜冰圆舞曲

30. 《黄河大合唱》的第四乐章是 ()

A. 黄水谣 B. 保卫黄河 C. 河边对口曲 D. 黄河颂

二、判断题(判断正误,正确的在题后括号内打“√”,错误的打“×”。本大题共 10 小题,每小题 1 分,共 10 分)

31. 音乐术语 Dolce 指的是刚健的。()

【答案】错; Dolce 指的是甜美的、柔和的。

32. 降 B 调的单簧管演奏 C 大调的音乐作品时,应该按 D 大调来记谱。()

【答案】对;

33. 管弦乐《培尔金特第二组曲》里的第三曲《海上风暴》的曲作者是格林卡。()

【答案】错; 作者是格里格

34. 小学音乐教学主要方法包括语言性音乐教学法。()

【答案】对; 包括体验性教学法、实践性教学法; 语言性教学法和探究性教学法。

35. 使用首调唱名法是达尔克罗兹教学法的基本原则之一。()

【答案】错; 是柯达伊的教学法内容。

36. 《打猪草》是黄梅戏的经典唱段。()

【答案】对

37. 在《义务教育音乐课程标准(2022年版)》中,音乐风格与流派属于课程内容中音乐与相关文化领域。()

【答案】错; 是感觉与欣赏中的内容。

38. 民族管弦乐《彩云追月》采用了“鱼咬尾”的创作手法。()

【答案】错; 并没有采用鱼咬尾的创作手法。

39. 在《义务教育音乐课程标准(2022年版)》中,5-6 年级应渗透变声期嗓音保护知识。()

【答案】对; 课标中的原话。

40. 打溜子是流行于土家族的一种民间打击乐演奏形式。()

【答案】对;

三、匹配题(本大题共 10 小题,每小题 1 分,共 10 分)

将下列作品前的字母填入对应的空格中

题号	地区	答案	作品
41	安徽	L	A 康定情歌
42	东北	H	B 五哥放羊
43	湖南	D	C 蓝花花
44	江苏	J	D 澧水船夫号子
45	江西	E	E 十送红军
46	山西	B	F 放马山歌
47	陕西	C	G 紫竹调



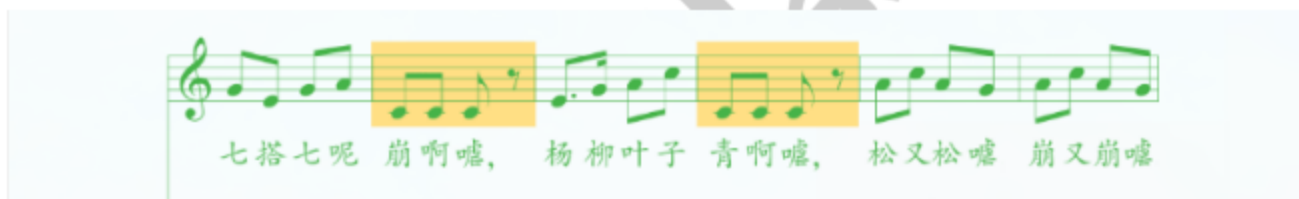
杨柳青

江苏民歌

稍快



1.早(啊)晨露水实在是多噯 哟哟依哟哟,
2.青(啊)山绿水实在是美噯 哟哟依哟哟,



54. 写出歌曲《杨柳青》的作品分析。(提示:从音乐旋律、调式调性、结构、歌词、音乐风格等方面进行分析)。

【答案】《杨柳青》是在江苏地区广为流传的一首民间小调,它以衬词“杨柳叶子青”而得名。歌曲对杨柳叶子变青的歌唱,抒发了美好生活所带来的喜悦之情和对家乡的热爱。

歌曲为五声宫调式,全曲欢快活泼、热情风趣,衬词在歌曲中占有十分重要的地位,是扩充乐句的重要手段。

第一、二两乐句均为6小节,其中末两小节均为衬词。歌曲一开头就用两小节相同的下行旋律作为动机,铿锵有力。且xx x的节奏型贯穿全曲。尤其是后半段xx x0节奏的连续运用,凸显地域特色的同时,也给歌曲带来动力,一气呵成,将歌曲推向高潮。

第三乐句(4小节)、第四乐句则全由浓郁的地方方言特点的衬词构成,这不仅造成了一种诙谐的情趣,而且增强了江苏民歌的风格。

55.为歌曲前10小节编配钢琴伴奏。

74 64

1.早(啊)晨露水实在是多嘘 哟哟依哟哟,
2.青(啊)山绿水实在是美嘘 哟哟依哟哟,

Csus4 Dsus4 Gsus4

7

点 点 露 水 润 麦 苗 啊; } 杨 柳 叶 子 青 啊 嘘,
美 丽 的 家 乡 赛 天 堂 啊; }

Csus4 Gsus4 Csus4

【答案】

56.写出本课时教学难点,并设计解决难点的教学过程。

【答案】

教学难点:用正确的情绪演唱歌曲,尝试用方言演唱歌曲,体会江南民歌的特色。

教学过程:

1.教师简单介绍这首民歌:《杨柳青》是江苏扬州地区最富代表性的民歌之一,歌曲活泼风趣,表达了江苏人民对家乡的热爱。这首歌采用了江苏方言演唱,其中有很多的衬词。民歌用当地的方言来演唱会更亲切动听,因为民歌就是当地人民的口头音乐创作。

2.学生跟录音用“lu”反复哼唱歌曲,熟悉曲调。

3.学唱歌曲时要把握好这样几点:

(1)曲调主要由哪几个音构成;曲调中出现了几次“11 10”;你认为这些地方应该采用怎样的力度演唱较合适;试着唱一唱,体会效果。还可以在“11 1_0”处设计动作(如按节奏拍手、跺脚等)。

(2)引导学生了解衬词在歌曲中的作用。教师可去掉衬词唱歌曲,再听歌曲,通过对比让学生感受衬词的作用。(衬词虽然不表达具体意思,但是能够起到烘托气氛的作用,歌曲因为有了这些衬词,所以更显得活泼风趣,也更具有地方风味了)

(3)演唱歌词时,要指导学生唱准衬词,可先让学生用较慢的速度朗读歌词,尤其是要把带衬词部分的歌词读得流畅。再把歌词填入曲调后歌唱,注意情绪和速度。当学生基本会唱后,要用较快的速度,轻快、活泼的声音演唱歌曲。

4.随着歌曲范唱,试用江苏方言演唱,体会方言特点。教学时可以先让学生仔细聆听用方言演唱的录音范唱,说说扬州方言有什么特点。然后学一学、唱一唱。(扬州方言前鼻音较多,发音的位置相对靠前,平翘舌不分,一般都用平舌音)

5.跟随伴奏,用方言,有情感的演唱歌曲。